



infograff

illkirch.eu    



GRAND FORMAT

**Le quartier Libermann
poursuit sa transformation**



Les entreprises labellisées
Alsace Excellence

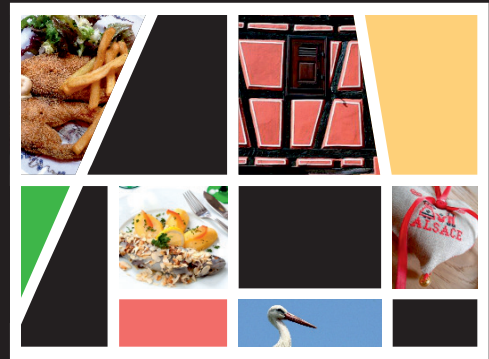
font preuve chaque jour d'excellence sociale, sociale, économique et environnementale.*

NOUS PARTAGEONS
L'EXCELLENCE

1^{er}
magasin de
grande distribution
alsacien
ayant obtenu
le label



plus d'informations sur les 3 piliers Alsace Excellence sur www.excellence.alsace.



Partenaire
de plus de 180
**PRODUCTEURS
LOCAUX**



**POUR LE REMPLACEMENT
DE VOTRE PARE-BRISE**

BRIS DE GLACE SERVICE

**VOUS
OFFRE**

PARTENARIAT
100% LOCAL

**200 € EN CHÈQUE
CADEAU ***

A DÉPENSER DANS VOTRE MAGASIN



Illkirch
BAGGERSEE



* OFFRE NON CUMULABLE
APPLICABLE UNIQUEMENT
POUR UN REMPLACEMENT
DE PARE-BRISE

OFFRE DISPONIBLE DANS TOUTES NOS AGENCES

ILLKIRCH
PONT DU PÉAGE
67400 ILLKIRCH
☎ 03 88 65 27 44

ECKBOLSHEIM
7 RUE JEAN MONNET
67201 ECKBOLSHEIM
☎ 03 88 77 90 36

ITTENHEIM
16 ROUTE DE PARIS
67117 ITTENHEIM
☎ 09 51 72 39 84

BRUMATH
182A AVENUE DE STRASBOURG
67170 BRUMATH
☎ 03 88 37 96 08



Oxygène

PARTICULIERS SERVICES

50% CRÉDIT
D'IMPÔT

Société agréée pour le
SERVICE À LA PERSONNE

51 route du Rhin
67400 Illkirch-Graffenstaden
E-mail : oxygenesarl@wanadoo.fr



03 88 40 81 81

Petits travaux
de jardinage

Taille de haies

Désherbage

Béchage

Tonte de pelouse

Entretien régulier
de vos espaces verts

Devis gratuits



24H/24
03 88 66 10 62
2 RUE DE LA CEINTURE
67400 ILLKIRCH-GRAFFENSTADEN

**POMPES FUNÈBRES
CONTRATS OBSÈQUES
MONUMENTS FUNÉRAIRES**



Membre de l'Office
de Commerce et Artisanat
Illkirchois

Groupe SAFE
Société indépendante Membre du Réseau Roc Eclerc
RCS Strasbourg 824 481 428
Habilitation 18.67.252 - Orias 17004525

SOMMAIRE

EN VILLE	4/5
ACTUALITÉS ET INITIATIVES	7
ENVIRONNEMENT	8
ENFANCE ET JEUNESSE	9
ÉVÉNEMENTS	10/11
GRAND FORMAT : LE QUARTIER LIBERMANN POUR SUIT SA TRANSFORMATION	12/13
ASSOCIATIONS	15
AGENDA	16/17
PORTRAIT	18
TRIBUNES	19/21
ÉTAT CIVIL	21
EN IMAGES	22/23

infograff

N° 337 - MARS 2025

Directeur de la Publication : Thibaud Philipps

Rédaction : Aurélie Feix-Arnold, Alice Merck

Traduction alsacienne : Aurélie Feix-Arnold
en partenariat avec l'OLCA (Office pour la langue
et les cultures d'Alsace et de Moselle)

Photos : Éric Meyer, AFA, © Ville d'Illkirch-Graffenstaden

Mise en page : Jonathan Dumonteil

Contact : 03 88 66 80 00

Courriel : contact@illkirch.eu

Site : illkirch.eu

Régie publicitaire : JC Création

Réalisation : Direction de la communication
et de la démocratie active

Impression : Gyss Imprimeur

Tirage : 16 000 exemplaires

Diffusion : Impact Média Pub

Dépôt légal 03/2025

ISSN 0998-0989

LE MOT DU MAIRE



À Illkirch-Graffenstaden, nous façonnons ensemble la ville de demain en plaçant l'urbanisme durable au cœur de nos actions. Moderniser notre commune tout en répondant aux besoins des Illkirchois, c'est notre engagement. Mais qui mieux que vous, habitants, usagers et professionnels, pour guider cette transformation. Vos habitudes de vie sont essentielles pour bâtir une ville harmonieuse et adaptée à tous.

C'est cette approche participative qui a guidé la végétalisation du Forum de l'Ill. Ce projet d'envergure, fruit de vos contributions et réflexions collectives, illustre notre volonté de construire un cadre de vie moderne, convivial et familial. Cette dynamique se poursuit à l'échelle de toute la commune, avec d'importants projets comme la rénovation de l'école de la Plaine, l'aménagement de pistes cyclables ou encore la réhabilitation d'axes structurants.

Notre ambition est claire : une ville pensée de manière globale, équilibrée et respectueuse à la fois de son territoire et de son histoire. La sanctuarisation des terres agricoles du secteur Baggersee en est un exemple concret.

Dans cet esprit, le quartier Libermann bénéficie d'une transformation profonde portée par la Ville, l'Eurométropole de Strasbourg, Habitat de l'Ill et soutenu par l'Agence Nationale pour la Rénovation Urbaine (ANRU). Nos objectifs pour ce quartier emblématique sont multiples : diversifier l'offre de logements, multiplier les espaces verts, renforcer les équipements publics comme la future Maison de l'Enfance, de la Jeunesse et des Associations, développer les commerces de proximité et surtout, fluidifier les mobilités.

C'est également dans cet esprit que nous avons réaménagé le parvis de la salle des fêtes : végétalisation, mise en place d'une station Véllhop et d'une ruche à vélos, expérimentation de bornes de stationnement, installation de commerces de proximité et d'une offre de santé renforcée.

Cette méthodologie a fait ses preuves, et nous poursuivons cet engagement, en lançant les ateliers d'urbanisme participatifs. Vous pourrez, ainsi, donner votre avis sur l'aménagement du Quai de l'Ill et sur plusieurs projets urbains à venir.

Illkirch-Graffenstaden se transforme et évolue, avec vous et pour vous. Une ville plus durable, plus engagée et plus innovante.

Thibaud Philipps
Maire d'Illkirch-Graffenstaden



Bornes d'arrêt minute, moteurs de l'autodiscipline

Installées début janvier au 170 route de Lyon, les deux bornes d'arrêt minute sont toujours en cours d'expérimentation. Elles seront évoquées durant la réunion publique dédiée au stationnement, organisée le 20 mars prochain.



Depuis le début du mois de janvier, les usagers des commerces situés à proximité du 170 route de Lyon n'ont plus besoin d'utiliser leur disque de stationnement. À la place, deux bornes d'arrêt minute détectent automatiquement leur véhicule, grâce à des capteurs installés au sol, puis comptabilisent leur temps de stationnement.

Celui-ci est limité à 30 minutes. Le compte à rebours est affiché en vert sur les écrans. Quand la durée de stationnement autorisé est dépassée, la lumière devient rouge et mesure le temps de l'infraction. Ce dépassement n'engendre cependant pas de verbalisation automatique.

SE GARER EN TOUTE SÉRÉNITÉ

L'utilisation de ces dispositifs est actuellement dans sa phase de test. Les marquages délimitant les places seront réalisés lorsque les conditions climatiques le permettront. Cette expérimentation vise un double objectif : favoriser la rotation des véhicules aux abords des commerces et responsabiliser les automobilistes.

Le **jeudi 20 mars, à 18h30**, la Ville organise une réunion publique sur sa politique de stationnement. Elle se tiendra à la salle paroissiale de l'église Notre-Dame-de-la-Paix de la Hollau (rue de la Plaine). Habitants, commerçants et professionnels pourront s'exprimer sur un déploiement de ces bornes dans certaines zones contraintes

route de Lyon. La rencontre sera aussi l'occasion d'échanger sur les durées de stationnement autorisé en zone bleue, route de Lyon, afin de trouver un équilibre entre les besoins des usagers : accès rapide aux services essentiels (pharmacie...), et arrêt prolongé devant un cabinet médical ou un salon de coiffure.

Enfin, un point d'étape sera fait sur la consultation citoyenne relative à la création d'un parking silo sur le parking de La Villa/Salle des fêtes. Cette consultation se poursuivra d'ailleurs au-delà de la rencontre du 20 mars, pour permettre aux Illkirchois de s'informer sur le projet.

AFA

Gratuité du stationnement

Contrairement à d'autres communes, le stationnement est entièrement gratuit à Illkirch-Graffenstaden. La route de Lyon compte plus de 180 places en zone bleue, limitée à 30 minutes. Les usagers doivent apposer un disque de stationnement derrière leur pare-brise du lundi au samedi, de 9h à 12h et de 14h à 18h. En cas d'infraction, ils sont verbalisés par l'ASVP (agent de surveillance de la voie publique) ou les policiers municipaux.

La Matinée de L'EMPLOI

OSTWALD et ILLKIRCH-GRAFFENSTADEN

TROIS HEURES POUR UN EMPLOI

L'édition 2025 de la Matinée de l'emploi se déroulera le **jeudi 3 avril, de 9h à 12h**, au Point d'Eau, à Ostwald (17 allée René Cassin ; entrée libre). Munis de plusieurs CV, les demandeurs d'emploi pourront aller à la rencontre d'une cinquantaine d'entreprises qui recrutent. Des ateliers leur seront aussi proposés. L'un d'eux leur permettra de découvrir des métiers et des univers professionnels à l'aide d'un casque de réalité virtuelle.

Cet événement est coorganisé par le service Jeunesse de la Ville d'Illkirch-Graffenstaden, la Ville d'Ostwald, la Mission Locale Strasbourg Eurométropole, la Collectivité européenne d'Alsace et les agences de France Travail de Lingolsheim et de la Meinau.

AFA



© Service communication Ville d'Ostwald

NOUVELLE STATION DE TRAITEMENT DES EAUX USÉES : ENQUÊTE PUBLIQUE

Une enquête publique unique relative au projet de création d'un nouveau système d'assainissement au sud de l'Eurométropole de Strasbourg se déroulera du mercredi 5 mars à 10h au mardi 8 avril à 16h en mairie d'Illkirch-Graffenstaden, notamment. Ce projet prévoit la construction, au sud de la commune, à la limite du ban d'Eschau, d'une station de traitement des eaux usées. Elle remplacera les installations actuelles situées à Geispolsheim, Fegersheim et Plobsheim, qui sont vieillissantes et en surcharge hydraulique. La mise en service est prévue fin 2029.

En savoir plus :

<https://www.registre-dematerialise.fr/5977/>

RÉAMÉNAGEMENT DU SECTEUR DU QUAI DE L'ILL : L'ÉTUDE EST LANCÉE !

Le 5 avril prochain, la Ville organise un atelier participatif portant sur le devenir du quartier du Quai de l'Ill.

La Municipalité a à cœur de réaménager le Quai de l'Ill, le stade de la Schlossmatt – qui sera relocalisé dans les années à venir – et ses abords. Objectif : offrir aux Illkirchois un nouvel espace de loisirs et de promenade.

Demain, le quartier sera notamment doté d'un nouveau dojo, d'une aire de jeux et d'un grand parc urbain paysager. Ce nouvel espace, que la Ville souhaite végétaliser, et le parc Birkeninsel peuvent accueillir de nombreux usages.

À vous de les définir ! Venez partager vos idées et vos désirs lors d'un atelier ouvert aux habitants le samedi 5 avril, de 9h à 12h, à la salle

des fêtes (158 route de Lyon). Il sera animé par le bureau d'études Parenthèse Paysage, en présence du Maire, Thibaud Philipps, et de son adjoint à l'urbanisme, Philippe Haas.

RÉFLEXION COLLECTIVE

Les idées qui ressortiront de cet atelier seront intégrées au plan guide que la Ville établira en vue de l'aménagement futur. Vous pouvez d'ores et déjà observer plus attentivement ce quartier et identifier les éléments architecturaux, urbains ou végétaux que vous souhaitez préserver ou, au contraire, voir évoluer.

Votre présence et votre participation seront nécessaires pendant toute la durée de la rencontre. Pour y prendre part, vous êtes invités à vous inscrire sur www.illkirch.eu/quaidelill ou par téléphone au 03 88 66 80 80.

Urbanisme participatif
Illkirch-Graffenstaden



Site d'étude.

Illkirch insolite, hommage aux soldats tombés en août 1870



Chaque année, le Souvenir Français organise une cérémonie en mémoire de celles et ceux qui sont morts pour la France. À Illkirch-Graffenstaden, elle a lieu le 1^{er} novembre. Depuis 1985, elle se déroule sur la place du Souvenir Français, au nord de la ville.

Cet endroit est chargé d'histoire. Il se situe dans la zone où eut lieu le combat du pont d'Illkirch, le 16 août 1870, lors du siège de Strasbourg. Comme le rappela le sergent Léon Caïn, dans son témoignage paru en

1902, le but de cette « sortie » vers ce point stratégique était de « dégager ce pont ainsi que la ligne du canal ».

Durant près de deux heures, la bataille opposa 42 soldats français, placés sous les ordres du sous-lieutenant Bernard Homps, à un régiment badois fort de 889 hommes. Une quinzaine de militaires français y périrent. Parmi eux, un turco, qui appartenait au 2^e régiment de tirailleurs algériens. Son nom est inconnu, mais il fit preuve de bravoure durant le combat, à l'instar de ses frères d'armes.

Sa pierre tombale est l'une des quatre qui entourent le monument aux morts en grès, place du Souvenir Français. Cet obélisque a été érigé en 1872, par souscription publique, à sa gloire et à celle de ses camarades.



S elsässische Eck

Jedes Jahr organisiert der Souvenir Français e Zeremonie zum Andenken an die wie fer Fränkrich gestorwe sinn. In Illkirch-Gräffestade findet se am 1. November statt. Zitter 1985 duet sie sich uffem Souvenir-Français-Plätz, nördlich vùn de Städt, äbspiele.

Der Ort isch mit Gschicht gepräjt. Ar befindet sich im Gebiet wü d'Schlàcht vùn de Brück vùn Illkirch stättgfunde het, am 16. Augsch 1870, während de Beloejerung vùn Strossbüri. Wie de Serschant Léon Caïn in sinere Zéjje-Üssaa 1902 veréffentlicht erinnert, isch 's Ziel vùn dere „Üssfàhrt“ zù dem strätégische Punkt gsinn, „d'Brück ùn d'Kànàllinni ze befréje“.

Während ùngfahr zwei Stùnde, het d'r Kàmpf 42 frànzeeschi Soldàte, ùnterem Befèhl vùn Ùnterleutnànt Bernard Homps, àme bàdische Rejemant vùn 889 Mànn widdergsetzt. Sticker fuffzeh frànzeeschi Militar sinn do ùm 's Lawe kùmme. Ùnter ihne, e Turco, wü zùm 2. àlgèrische Schützrejemant gheert het. Siner Nàmme isch ùnbekànt, àwwer wie sini Wàffebrieder, het ar Tàpferkeit gezejt.

Siner Gràbstèen isch einer vùn de vier, wü 's Kriejdankmol ùss Sàndstèen, ùffem Souvenir-Français-Plätz ùmgann. Der Obelisk isch im Jahr 1872, dürrich e èffentliche Subskription, ze sim Rùehm ùn dem vùn sine Kàmeràde errichtet worre.

AFA



MICHEL

POMPES FUNÈBRES

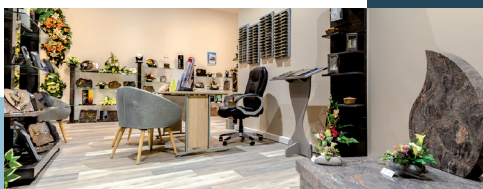
Depuis 4 générations
à vos côtés

2 ADRESSES POUR MIEUX VOUS ACCUEILLIR

7 cours de l'Illiade 5 Sous-les-Platanes

☎ 03 88 66 18 99

67400 Illkirch-Graffenstaden



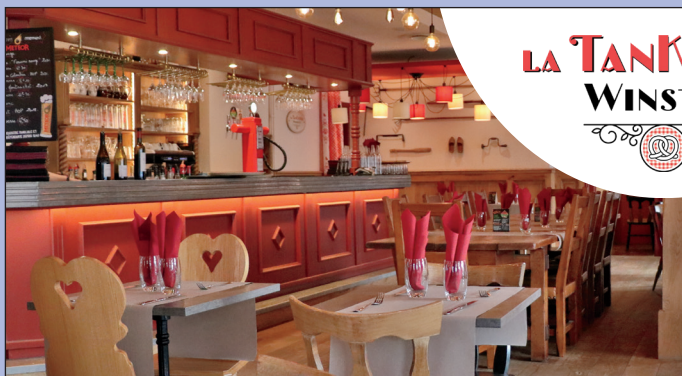
www.pompes-funebres-michel-67.com

☛ Avec nos contrats obsèques, pour préparer à l'avance vos funérailles, comme vous le souhaitez.

☛ Nous respectons les dernières volontés de votre proche disparu.

☛ Nous vous offrons un diagnostic personnalisé, afin de vous accompagner dans vos démarches après les obsèques.

N° ORIAS 11064511 - Habilitation Préfectorale n° 156781



LA TANKSTELL
WINSTUB

Resto en fête

1 menu acheté
=
1 menu offert*

du 24 mars au 6 avril

* Hors boisson. En cas de nombre impair, aucune déduction ne sera faite pour la personne supplémentaire.

Réservez votre table au 03 88 65 09 74



SUZUKI

NOUVELLE
SWIFT
HYBRID

PORTES
OUVERTES
WEEK-END
**15 & 16
MARS**

Gamme à partir de
159 €/mois*
ENTRETIEN INCLUS*

LLD 37 MOIS
1^{er} LOYER 4 000 €

PLACE À
L'EXALTATION

Plus sophistiquée et intelligente que jamais, la nouvelle Suzuki Swift Hybrid va encore plus loin avec un design iconique toujours aussi expressif. En 2 ou 4 roues motrices, en boîte manuelle ou automatique, laissez-vous séduire par ses prouesses et la promesse d'une expérience de conduite inégalée pour exalter votre quotidien.

Prestige Autos

LA CONCESSION FAMILIALE À TAILLE HUMAINE

www.prestige-autos.com

62 rue des Charmilles à Illkirch ☎ 03 88 67 24 50



* Voir conditions en concession et sur suzuki.fr - Pour les trajets courts, privilégiez la marche ou le vélo



TM

THIERRY MULLER
ingénierie & travaux du paysage

www.tm-paysage.fr

10 rue du Commerce - 67118 Geispolsheim
03 88 67 30 00 - info@tm-paysage.fr

FROID ❄️ CLIMATISATION

GERBER

Pour votre confort cet été,
pensez à vous climatiser
contactez-nous au **03 88 65 14 04**
pour un devis gratuit

2 rue Louis Ampère 67400 ILLKIRCH-GRAFFENSTADEN
E-mail : contact@froid-gerber.com

SAVEURS D'ICI ET D'AILLEURS

Situé à l'entrée sud d'Illkirch-Graffenstaden, Le MB Restaurant a ouvert ses portes en novembre dernier. Au menu : des plats variés faisant la part belle à la gastronomie française, aux spécialités italiennes et à la cuisine orientale.



L'histoire du MB Restaurant est celle d'un projet familial. En 2021, la fratrie formée par Ludmilla Ezzouak, Ali Bouhmida et Adiba Bildstein a eu cette idée : ouvrir un restaurant dans le même bâtiment qui accueille leurs deux sociétés de transport. C'était aussi le rêve de leur père, Mohamed Bouhmida, décédé un an plus tard.

Afin de « lui rendre hommage », ses enfants ont repris ses initiales pour nommer leur établissement, qui a ouvert le 11 novembre dernier. « Il nous a donné cette force pour l'entrepreneuriat, toujours dans la joie de vivre », souligne Ludmilla Ezzouak, 46 ans.

La grande salle du restaurant peut accueillir entre 70 et 80 couverts. Son décor, à la fois « original et intemporel », invite les fins gourmets au voyage. Midi et soir, ils ont ainsi le choix entre des mets typiques de plusieurs pays : France, Italie et Maroc. Parmi les trois chefs, « nous avons un pizzaiolo napolitain, car nous essayons de développer la gamme des pizzas », précise Ludmilla Ezzouak. Au total, l'équipe du MB Restaurant compte une dizaine de personnes.

AFA

Contact :

7 rue du Girenhirsch
06 85 88 35 45 – le-mb.com

Ouvert du lundi au samedi de 11h45 à 14h30 ;
les mardis, mercredis, jeudis et dimanches de
18h45 à 22h30, jusqu'à 23h les vendredis et
samedis.

RÉFLEXIONS SUR LE SPECTACLE DE LA VIE

Entre Illkirch-Graffenstaden et Agadir, Hugues Haemmerlé, amoureux de la langue française, profite de sa retraite pour publier régulièrement des ouvrages.

Le premier d'entre eux, *Lettres d'un Malgré-nous à ses parents*, paru en 2003, est un émouvant recueil de lettres du front rédigées par son oncle, incorporé de force dans l'armée allemande et disparu en Russie en février 1944, à l'âge de 24 ans.

Depuis, tous les deux à trois ans, il rédige des ouvrages plus personnels composés de courtes réflexions que lui inspire le spectacle de la vie. Fin observateur et particulièrement sensible, l'auteur y livre ses pensées.

Paru à l'automne dernier, *Le tour de piste s'achève. Cabrioles et toboggan*, son dernier ouvrage, ne déroge pas à la règle en livrant avec humour ce que le quotidien lui inspire, au gré de ses humeurs et de ses émotions, en transformant en mots son regard sur la vie et la mort, avec toujours cette envie de partager l'amour des mots.

AM



En savoir plus :

Le tour de piste s'achève. Cabrioles et toboggan
Jérôme Do Bentzinger Éditeur
En vente en librairie ou chez l'éditeur.

LE PARC DU FORT UHRICH ROUVRE DANS UN MOIS



Le parc du fort Uhrich sera ouvert au public du vendredi 4 avril au lundi 3 novembre. Il sera accessible tous les jours, de 8h à 18h.

Pour des raisons de sécurité, les promeneurs n'ont pas l'autorisation de quitter les chemins et d'aller au-delà de la main courante. Le portail étant fermé automatiquement, ils doivent prendre leurs dispositions pour quitter les lieux avant la fermeture.

ACCÈS INTERDIT AU FORT

En 2024, plusieurs actes de vandalisme ont été recensés sur le bâtiment du fort. Des individus en quête de sensations fortes ont démolé les systèmes de sécurisation, afin d'y pénétrer. Les messages d'avertissement ont aussi été régulièrement arrachés ou détériorés. Or, l'entrée y est strictement interdite, en raison de la dangerosité du site : effondrement des sols et des plafonds, présence de tiges métalliques pointues et saillantes...

Pour éviter de fermer définitivement les portes du parc du fort Uhrich, les usagers – mineurs et adultes – sont invités à respecter scrupuleusement le règlement et les consignes de sécurité.

AFA

TISSER DES LIENS ENTRE VOISINS DE TOUS ÂGES

La résidence intergénérationnelle L'Horizon est située dans l'écoquartier illkirchois Les Prairies du Canal. Plusieurs types d'appartements y sont proposés à la location : des logements adaptés pour les seniors (dès 55 ans) et les personnes en perte de mobilité, ainsi que des appartements en colocation, destinés aux étudiants et aux salariés de moins de 30 ans.

En savoir plus :

07 89 67 88 02 ou 06 63 30 74 04
loc67@domial.fr

Destruction de lierre en forêt

Depuis la mi-décembre, les gardes de la réserve naturelle de Neuhof-Illkirch ont noté la recrudescence de coupes de lierre. Près d'un millier d'arbres ont été touchés, sur une superficie de 30 hectares. Une enquête a été ouverte.

Cet hiver, des actes de vandalisme ont été commis dans la réserve naturelle de Neuhof-Illkirch. Ils avaient pour cible le lierre, plante souvent perçue à tort comme envahissante ou nuisible.



Les gardes qui veillent sur la forêt ont constaté ceci : des centaines de lierres et de lianes ont été sectionnés sur une trentaine d'hectares. De ce fait, ils ne refleuriront plus au printemps. En les coupant, l'auteur a également blessé les arbres qui servent de support au lierre, les exposant ainsi à des maladies ou à des parasites menaçant leur survie. Selon les premiers éléments, il s'agirait d'un geste intentionnel. Une enquête est toujours en cours pour retrouver le ou les individus à l'origine de ces méfaits.

LOURDES SANCTIONS EN CAS D'ACTE RÉPÉTÉ

La coupe d'un lierre est une infraction à la réglementation et est punie d'une amende forfaitaire de 135 €. La réitération de cet acte peut être punie de trois ans d'emprisonnement et de 150 000 € d'amende.



Si vous constatez de nouvelles coupes ou avez des informations à ce sujet, n'hésitez pas à contacter l'équipe des gardes au 03 68 98 82 10 ou par mail : EspacesVertsEtDeNature-Police@strasbourg.eu.

Essentiel pour l'écosystème

Le lierre n'est pas un parasite. Au contraire, il vit en symbiose avec son arbre tuteur et joue un rôle écologique essentiel. Il constitue un abri pour une multitude d'espèces – insectes, oiseaux... – et offre une nourriture précieuse à la faune, notamment en hiver, grâce à ses baies riches en nutriments. De plus, le lierre contribue à la stabilité des sols et à la régulation des températures, en fournissant une couverture végétale à l'arbre.

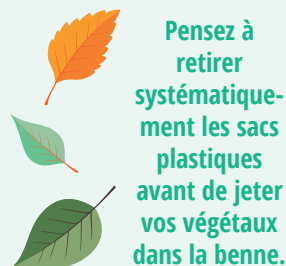
Inauguration du Forum de l'Ill



Le Forum de l'Ill a fait l'objet de travaux de végétalisation depuis le mois de septembre dernier. Ils ont permis la création d'un îlot de fraîcheur au cœur de la ville. Le site sera inauguré le **samedi 29 mars, à 10h30**, par le Maire, Thibaud Philipps.

Le scénario *Rivière* avait été retenu pour ce projet. Celui-ci comprend, entre autres, une aire ludique avec des jeux aquatiques, ainsi qu'un kiosque à musique.

EMPLACEMENTS DES BENNES À DÉCHETS VERTS DE 9H À 15H



- ▶ Rue du Lieutenant Homs : samedi 22 mars
- ▶ Place de Colmar : samedi 5 avril
- ▶ Cimetière central : samedi 19 avril
- ▶ Parking Schweitzer : samedi 3 mai

Les sections sportives des collèges illkirchois

Les collèges du Parc et Nelson Mandela accueillent une section sportive pour les élèves de la 6^e à la 3^e.
Le collège Nelson Mandela abrite la section sportive de rugby, le collège du Parc celle de basket.

La première section sportive illkirchoise de rugby fut créée en 2015 à l'initiative du CRIG*, suivie par l'ouverture d'une section basket (SIG**) en 2020. L'emploi du temps des élèves concernés, répartis dans différentes classes, est le même que celui de leurs camarades, auquel s'ajoutent trois heures supplémentaires consacrées à la discipline sportive choisie.

POUR LES AMATEURS DE BASKET



Avec un effectif maximum de 24 élèves, la section sportive du collège du Parc comporte deux groupes d'une dizaine d'élèves chacun, répartis selon leur âge et leur niveau. Chaque semaine, hors congés scolaires, au gymnase des Quatre Vents, ces derniers bénéficient de deux heures d'entraînement dispensées par Joris Wagner, entraîneur de la SIG, ainsi qu'une heure de préparation physique dispensée au collège par Valérie Schoepf, professeur d'éducation physique et sportive, référente de la section sportive au sein du collège.

DU CÔTÉ DU BALLON OVALE



Les 33 élèves du collège Nelson Mandela de la section sportive « rugby » bénéficient de trois heures d'entraînement hebdomadaire, au stade de rugby Albert Schweitzer. Ils sont répartis par groupe de niveau et par âge (jusqu'à trois groupes par entraînement).

Environ la moitié des élèves de la section sportive est licenciée au CRIG qui accueillera avant le mois de juin huit classes de CM2 pour un cycle de découverte de 6 à 7 séances. Pas moins de quatre entraîneurs du CRIG, épaulés par deux jeunes en service civique, font vivre la section sportive, sous la houlette de Guy Traut en lien avec Cédric Benoît, référent au sein du collège.

L'existence de ces sections sportives permet aux deux clubs illkirchois de disposer d'un vivier de talents qu'ils cherchent à fidéliser mais surtout à faire progresser, afin que les jeunes puissent s'épanouir dans le sport, sans pour autant négliger leur scolarité. Précisons qu'il n'y a aucune obligation pour ces collégiens à être licenciés dans un club. La Ville, qui encourage la pratique sportive, met les locaux et terrains nécessaires à disposition gracieusement.

AM

* Club de Rugby d'Illkirch-Graffenstaden ; ** Strasbourg Illkirch-Graffenstaden Association.



Gabriel, en classe de 6^e

« J'ai découvert le basket avec mes parents et mes grands-parents. Je suis licencié en club depuis trois ans avec deux entraînements par semaine et un match le week-end. J'ai intégré la section sportive afin de pouvoir passer encore plus de temps à jouer au basket, à m'améliorer. Plus je joue, plus je suis heureux ! J'aimerais bien pouvoir un jour évoluer en haut niveau et pourquoi pas devenir basketteur professionnel. »



Salomé, en classe de 5^e

« C'est ma première année en section sportive et ma première année au CRIG (en U14). Je pratique le rugby depuis cinq ans et mes parents ont accepté de déménager afin que je puisse intégrer un collège proposant une section sportive. Chaque semaine, j'ai 3h30 d'entraînement de rugby au CRIG et 3h supplémentaires via le collège. J'aime me dépenser et j'apprécie l'esprit d'équipe. Bien que l'ambiance soit bonne, cela ne me déplairait pas qu'il y ait davantage de filles qui pratiquent le rugby ! »

Le dossier d'inscription téléchargeable sera en ligne avant la fin du mois, sur les sites internet des deux collèges.
Les inscriptions s'adressent également aux parents des élèves, actuellement scolarisés en classe de CM2, souhaitant intégrer une section sportive dès leur entrée en 6^e au mois de septembre prochain.
col-du-parc-illkirch.site.ac-strasbourg.fr pour le basket,
clg-mandela-illkirch.monbureaunumerique.fr pour le rugby.

Exposition Talents, à la découverte d'artisans brodeurs

L'Illkirchoise Catherine Herb, présidente de l'association Brode-Art, passionnée de broderie, poursuit son objectif : faire découvrir la broderie d'art (ou de haute couture) au plus grand nombre. Ne manquez pas le salon « Talents, la broderie d'art nous fait rêver », qui ouvrira ses portes les 22 et 23 mars à la salle des fêtes.



Après trois expositions qui se sont tenues à Strasbourg en 2015, 2017 et 2019, l'association a choisi Illkirch-Graffenstaden en 2023 pour organiser son événement.

Il s'agit de la cinquième édition de l'exposition. Pas moins de 42 artisans brodeurs professionnels locaux, nationaux et internationaux, auront à cœur de vous faire découvrir leur talent et leur créativité. L'édition 2025 du salon comptera deux invitées d'honneur : Julie Barbeau, lauréate du prix « Les Mains d'Or » et Etsuko Narita, artiste japonaise primée.

Grâce aux démonstrations proposées par les exposants, leurs techniques variées, les concepts et gestes artistiques sauront rivaliser en termes d'originalité et de virtuosité. De l'approche la plus traditionnelle à la plus contemporaine, de la broderie d'or à la broderie blanche, japonaise, ou encore au crochet de Lunéville, c'est une véritable invitation au voyage entre perles et fils que propose ce salon !

Une trentaine d'ateliers didactiques, tout public, seront organisés afin de partager des moments de création avec les artistes, mais aussi d'apprentissage. Ils auront lieu à La Villa qui abritera également des conférences sur l'histoire de la broderie d'art et l'upcycling. Sur inscriptions uniquement via le site web talents-illkirch.eu.

Rendez-vous à la salle des fêtes, 158 route de Lyon

- le 22 mars de 10h à 19h,
- le 23 mars de 9h30 à 18h.

Entrée : 5 € (forfait de 8 € pour les deux jours) / 2 € pour les étudiants / gratuit pour les moins de 12 ans.

En savoir plus :

talents-illkirch.eu

AM

Les femmes à l'honneur

Journée internationale de mobilisation pour les droits des femmes et l'égalité entre les sexes, le 8 mars voit éclore chaque année de nombreuses manifestations à travers le monde. À Illkirch-Graffenstaden, la Ville accueillera deux événements.

• **Samedi 8 mars, de 16h à 18h**, au centre socioculturel Le Phare de l'Il. Des saynètes sur la thématique des droits des femmes seront interprétées par le Théâtre d'Ochisor. Un verre de l'amitié clôturera l'événement.

• **Dimanche 9 mars, de 10h à 13h**, au complexe sportif Lixenbuhl. Un programme varié et dynamique sera proposé par Laurence Belrhiti.

La journée démarrera à 10h par une conférence-débat autour du thème « Elles ont fait l'impossible ».

Une dizaine de femmes évoqueront leurs parcours remarquables autour d'un fil conducteur : tout est possible. Quels que soient leur âge, leur situation familiale (célibataire, mariée, maman...), porteuses d'un handicap ou non, les femmes présentes ont osé. Création de société ou d'association, participation aux Jeux olympiques, installation à l'étranger, etc. Ces témoignages de défis relevés seront autant de messages positifs et encourageants.



De 11h30 à 12h30, démonstrations sportives explosives en musique :

- échauffement de masse body karaté avec le public suivi d'une démonstration de masse explosive,
- show de danse Streetjazz avec Laure et ses élèves de l'ECB,
- show de danse en Heels avec Valérienne et sa team Sweet & Spicy,
- show du Megacrew Danse L.A. Style avec Unikflow,
- spectacle 100 % féminin avec La Clandestine.

Des stands de découverte proposeront des initiations aux techniques de bien-être.

Enfin, ce sera l'occasion pour les personnes présentes de se constituer un réseau avec toutes les entrepreneuses de la région ainsi que les associations les plus actives de la ville.

Laurence Belrhiti

Vainqueur de la Coupe de France de body karaté à six reprises, médaillée de bronze en Coupe du monde de karaté au Japon, comédienne, auto-entrepreneur.

Avec la participation de 400 femmes et hommes de tous âges, l'événement organisé en 2024 a remporté un franc succès. Gageons que cette nouvelle édition, toujours en entrée libre et mixte, sera encore plus fédératrice !

AM

LA GRANDE LESSIVE

Le **jeudi 20 mars de 10h à 18h**, à l'aire de jeux des Roseaux, venez découvrir l'exposition artistique *La Grande Lessive*. Il s'agit d'un événement participatif où chacun peut suspendre son œuvre (format A4) sur le thème « Du papier, des papiers, vos papiers » (pour l'édition 2025), à l'aide de pinces à linge fournies sur place.



Les œuvres exposées sont réalisées par les enfants du quartier Libermann, de la maternelle au collège, et de différentes structures de la ville : lieu d'accueil enfants-parents Le Grenier, association des usagers du Phare de l'III, foyer de l'enfance, Phare de l'III, etc. Cette année, Habitat de l'III, GEM Ludica ou encore la médiathèque Simone Veil se joignent aux festivités.

L'Origastelet, un spectacle réalisé par la compagnie Theater Rue Piétonne, gratuit et ouvert à tous, sera proposé à 10h20, 11h, 11h40 et 16h45. Durée : 15 minutes.

La dernière représentation sera suivie d'un goûter.

Vous êtes les bienvenus pour découvrir les œuvres, accrocher les vôtres et assister au spectacle !

AM

PORTES OUVERTES À L'ÉREA

L'établissement régional d'enseignement adapté Henri Ebel (ÉREA) organise une journée portes ouvertes vendredi 14 mars de 13h30 à 18h30 et samedi 15 mars de 8h à 12h.

Au programme : présentation des nombreux champs professionnels enseignés en section collège (espace rural et environnemental, vente, hygiène alimentation services, habitat, etc.), et du panel de CAP proposés en section lycée (jardinier, peintre, menuisier, etc.).

Visite des locaux et de l'internat.

En savoir plus :

38 rue Sodbronn - Tél. : 03 90 40 36 00
lyc-ebel-illkirch.site.ac-strasbourg.fr

Santé

AUTOUR DU DIABÈTE

Depuis l'été dernier, Spot santé, un bus d'information et de promotion de la santé, sillonne les quartiers de la ville de Strasbourg, de Bischheim, de Schiltigheim, d'Ostwald et d'Illkirch-Grafenstaden, afin de proposer un lieu d'échange, de dépistages et d'orientation pour les habitants.

Il fera halte **mercredi 12 mars de 9h à 12h** au marché, cours de L'illiade. La thématique abordée sera le diabète, en partenariat avec Retinoest (programme itinérant de dépistage des rétinopathies pour les personnes diabétiques) et le CEED (Centre européen d'étude du diabète).

Dans ce cadre :

- les personnes souhaitant **s'informer** sur le diabète seront accueillies par des professionnels de santé et pourront effectuer une glycémie capillaire gratuite,
- les **personnes diabétiques**, remplissant les conditions figurant ci-dessous, pourront bénéficier d'un dépistage de la rétinopathie diabétique, un examen simple, sans douleur et gratuit.

Un dépistage en un clin d'œil

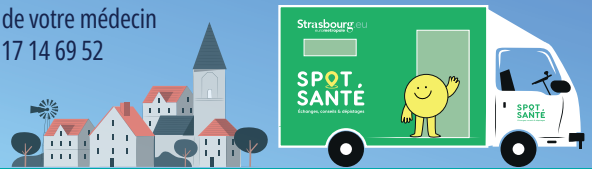
Dans le cadre du programme Retinoest, la Femage (Fédération de l'exercice coordonné et maisons de santé en Grand Est) organise également un dépistage gratuit de la rétinopathie diabétique, qui se déroulera toute la journée **vendredi 28 mars**, à l'espace des aînés La Licorne (10 allée François Mitterrand).
 Il s'adresse aux personnes diabétiques remplissant les conditions ci-dessous.



Conditions :

- Vous avez entre 18 et 70 ans
- Vous êtes en ALD
- Votre fond de l'œil date de plus de deux ans
- Vous êtes munis d'une ordonnance de votre médecin
- Uniquement sur rendez-vous au 06 17 14 69 52

En savoir plus : retinoest.fr



CONFÉRENCES

Le cycle de conférences proposé par le Conseil des Aînés se poursuit ce mois-ci.

- **Mercredi 26 mars à 14h30**, en salle des réceptions de l'hôtel de ville, Laure Léguillon-Bréhier, présidente de l'association France AVC 67, animera une conférence intitulée :
« L'accident vasculaire cérébral, mieux le connaître pour mieux le combattre ».

Les accidents vasculaires cérébraux (AVC) sont la deuxième cause de mortalité en France et la première cause de handicap acquis chez l'adulte. Environ 30 % des personnes ayant eu un AVC conservent des séquelles sévères avec invalidité permanente, 70 % des victimes d'AVC gardent une fatigue importante et 40 % des troubles cognitifs. Cette maladie touche autant les hommes que les femmes, et la grande majorité des personnes atteintes ont plus de 65 ans. Il est important de reconnaître les symptômes d'un AVC et savoir comment réagir.

Nombre de places limité.

Sur inscriptions au 03 88 66 80 37.

- **Mardi 1^{er} avril à 19h30**, une conférence-débat citoyen sur l'ostéoporose et la ménopause se déroulera en salle des réceptions de l'hôtel de ville. Elle sera animée par un rhumatologue, un gynécologue et un chirurgien-dentiste. Les participants pourront échanger sur ces deux sujets majeurs qui impactent la santé et la qualité de vie de nombreuses femmes.

Entrée libre sur inscription : par mail à info@cpts-strasbourg.org
 ou par téléphone au 07 81 66 36 16.

Le quartier Libermann poursuit sa transformation

La métamorphose, engagée pour moderniser, embellir, rénover, améliorer la vie au quotidien et l'environnement de chacune et chacun, continue et va encore se poursuivre sur les cinq prochaines années (2030, date estimée de la fin de la première phase du projet). C'est tout le sens de la signature de la convention avec l'ANRU (Agence nationale pour la rénovation urbaine) pour le secteur Libermann.

En l'espace de six ans, les habitants du quartier Libermann ont vu leur cadre de vie évoluer et se transformer. En effet, celui-ci bénéficie de la mise en œuvre d'un projet de renouvellement urbain (PRU), cofinancé par l'Agence nationale pour la rénovation urbaine (ANRU), et dont les opérations sont réalisées par de nombreux acteurs : la Ville d'Illkirch-Graffenstaden, le bailleur social Habitat de l'III, l'Eurométropole de Strasbourg (pour les voiries), Foncière Logement, ainsi que des opérateurs privés.

Le PRU du quartier Libermann a été élaboré sur la base de concertations et d'études conduites avec les acteurs du territoire. Parmi eux, le conseil citoyen, composé de riverains, d'associations et de structures intervenant dans le secteur.

Le projet de renouvellement urbain vise trois objectifs : renforcer l'attractivité du secteur et l'offre en équipements publics ; ouvrir le quartier sur la ville et revoir l'aménagement des rues, afin que les Illkirchois s'approprient ces

nouvelles installations ; déconstruire et restructurer certains immeubles, afin de proposer de nouvelles offres de logement et en apportant de la diversité à l'habitat existant. Pour les résidents, le PRU permet aussi de renouveler le quartier Libermann, tout en favorisant la mixité sociale.



« À nos prises de fonctions en 2020, nous avons pensé le secteur Libermann de manière harmonieuse et attractive pour toute la ville. En plaçant la Maison de l'enfance, de la jeunesse et des associations (MEJA) au 3-5 rue des Roseaux, nous créerons un pôle éducatif et culturel. Ce pôle comprendra l'école élémentaire Adélaïde Hautval, le collège Nelson Mandela et la MEJA. Nous pérenniserez et nous augmenterons l'offre de services publics, et l'entrée du quartier s'adoucirra en diminuant les hauteurs et la densité des bâtiments, indique Lamjed Saidani, adjoint au Maire en charge du développement durable, économique et de la rénovation urbaine, et conseiller eurométropolitain.

À terme, une place végétalisée sera créée à l'arrière de la MEJA. Cette place sera un lieu de rendez-vous culturels et festifs pour tous ».



DE NOUVELLES RUES DANS LE SECTEUR

Un atelier de plantation participatif aura lieu ce mois-ci devant l'école élémentaire Adélaïde Hautval, afin de végétaliser le nouvel axe structurant est-ouest aménagé à l'été 2024. Cette nouvelle rue sera prochainement baptisée « rue Feuille de Lierre », en référence au groupe de résistance illkirchois fondé durant la Seconde Guerre mondiale.

Cette année, les études portant sur les aménagements définitifs du secteur, et notamment de cette rue, seront aussi lancées. Les riverains seront associés à leur définition.



© EMS - André Wipff Zeppling

Vue aérienne de septembre 2023.

DES CONSTRUCTIONS POUR TOUS LES ÂGES

L'un des grands chantiers a concerné la restructuration complète et l'extension de l'école élémentaire Adélaïde Hautval (anciennement Libermann), dont le coût total d'opération représente plus de 12 M€ TTC. Cette nouvelle école est en service depuis septembre 2023.

Les immeubles situés aux 25 et 37 rue du Général Libermann ont été déconstruits par Habitat de l'III, tout comme celui situé au 3-5 rue des Roseaux. Une Maison de l'enfance, de la jeunesse et des associations, dont les études se concrétiseront cette année, sera construite par la Ville à la place de ce dernier. Cet équipement abritera notamment le lieu d'accueil en-

fants-parents Le Grenier, situé actuellement au 20A rue des Roseaux, un nouveau multi-accueil, les nouveaux locaux du centre socioculturel Le Phare de l'III et un espace « France services ». En attendant le lancement des travaux, des aménagements sont prévus dès cette année sur cet emplacement (voir l'encadré ci-dessous).

Des études ont également été lancées pour la rénovation des logements existants par Habitat de l'III, notamment aux 31 et 33 rue du Général Libermann. Les relogements du n° 35, dédié à la déconstruction, sont en cours.

Depuis février 2024, les seniors de plus de 60 ans, locataires d'Habitat de l'III ou non, disposent d'un Espace Tranqu'III. Situé au 12 rue de l'Orme, ce tiers-lieu unique favorise le vivre-ensemble en proposant des activités et

des services libres et gratuits à tous ses bénéficiaires. Animations, rencontres et échanges sont au programme, en attendant la relocalisation de cet espace au sein de la future résidence seniors du quartier.

La fin de la première phase du PRU du quartier Libermann est prévue en 2030. Le coût total des investissements prévisionnels s'élève à 50,3 M€ TTC.

En savoir plus et participer :
renovationurbaine@illkirch.eu



CHANTIERS À VENIR

Cette année, des travaux d'entretien seront effectués dans la rue de l'Orme, jusqu'au sud de la rue du Général Libermann. Ils comprendront la réfection des voiries et le renouvellement du marquage des places de stationnement.

Dans la rue des Roseaux, des aménagements seront réalisés à l'emplacement de la future Maison de l'enfance, de la jeunesse et des associations. Ils comprendront une pépinière d'arbres, ainsi qu'un marché hebdomadaire d'une dizaine de commerçants.

Enfin, au sud du quartier, la construction d'une résidence seniors par Habitat de l'III débutera au premier semestre 2026 et s'achèvera fin 2027.

tompousse
SERVICES

Pour vos petits travaux de jardinage
"à la carte" ou par abonnement

☎ 03.88.65.91.77
✉ contact@tompoussepaysage.fr

SJ
SERVICES à
LA PERSONNE

TONTES | TAILLES | DÉBROUSSAILLAGES | DÉSHÉRBAGES

7 Route du Cor de Chasse 67400 Illkirch-Graffenstaden
www.tompoussepaysage.fr

Instagram Facebook LinkedIn

SD Serge **DUHAMEL**

Pompe à chaleur
Chauffage fioul, gaz, bois
Climatisation - Installation sanitaire
Débouchage de canalisation
Accessibilité PMR

03 88 55 50 14

4 rue Michael Faraday 67540 OSTWALD (la Vigie)
contact@serge-duhamel.com
www.sergeduhamel.com

RGE QualiPac
RGE QualiBât
RGE
QUALIBAT
Professional of Air
Artisan

Votre centre commercial en c♥ur de ville

Auchan
supermarché

centr'ill
Illkirch Graffenstaden

La Poste Couleurs du Thé
Adi Med L'Art de la Viande MAAF L'Art du Café
Pompes Funèbres Michel SteamBOX cigarettes électroniques
Quick Epil' La Table de l'ill Crédit Agricole
Au Festin Chinois La Française de l'Optique
La France Mutualiste Pressing de l'ill

220 places de stationnement gratuit

Animations d'équipes

JANVIER
PARTAGE DE LA GALETTE

FEVRIER
SOIRÉE QUIZZ

MARS
CARNAVAL & CONCOURS
DE MAQUILLAGE

AVRIL
CHASSE AUX CEUFS

MAI
PIQUE-NIQUE

quoi de neuf ?

Azaé
la vie facile

nouvelles prestations
lien social

Pilates doux

Moments
littéraires et
musicaux

17 mars
à l'occasion de
la journée nationale des aides à domicile
offres personnalisées

RACHEL, auxiliaire de vie
chez Azaé depuis 2013

LES EMPLOYÉS
Azaé
TÉMOIGNENT

"J'ai été très bien accueillie
par toute l'équipe ! Choisir
son métier est important,
mais l'ambiance au travail
l'est encore plus pour moi.
En peu de temps, une vraie
relation s'est créée entre
collègues et je suis plus que
ravie d'appartenir à la famille
Azaé Illkirch !"

LAURA, assistante administrative
chez Azaé depuis 3 mois

"Pour moi, ce métier est une
vocation, il faut l'avoir dans le
sang. Je travaille surtout avec
les personnes âgées, pour
qu'elles puissent rester le plus
longtemps possible à domicile.
C'est ce que je préfère.
Mes journées sont très variées,
entre les levés et couchers,
les manipulations techniques,
l'aide à la toilette, la préparation
des repas, mais surtout, les
accompagnements en tout
genre : rendez-vous, courses,
promenades, shopping...
Certaines personnes sont
seules et ne voient que nous
alors ils nous attendent, on
fait partie de leur routine !"

Rejoignez-nous

11 rue de la Durance à Strasbourg Meinau ☎ 03 88 66 20 20 illkirch@azae.com
2 rue de Pully à Obernai ☎ 03 88 48 20 84 obernai2@azae.com www.azae.com

SJ
SERVICES à
LA PERSONNE

Agrement : SAP 5345 72896

LES VACANCES DES BAMBINS SE PRÉPARENT DÉJÀ



Tous les étés, le Foyer protestant organise une colonie de vacances pour les enfants âgés de 7 à 12 ans. Agréé Jeunesse et sports et encadré par des animateurs BAFA, le séjour accueille chaque semaine 60 enfants, soit 30 filles et 30 garçons.

Le programme s'articule autour de différents axes : développement de l'autonomie, respect de l'autre et de son environnement, vivre-ensemble, jeu, danse, chant ou encore activités manuelles.

Cette année, le séjour est programmé du dimanche 6 au dimanche 27 juillet. Il aura lieu à la maison de vacances de Salm, située en pleine forêt, à côté de l'étang du Coucou, à 5 km du village de Grandfontaine, dans la vallée de la Bruche.

En savoir plus :

Renseignements et inscriptions auprès de Bernard Luttmann :
06 08 12 88 94 / foyerprotestantgraff@outlook.fr

UN BAL AUX ACCENTS BRETONS

Le prochain bal folk organisé par le S'Narreschiff sera aussi un fest-noz. Il aura lieu le **samedi 8 mars, à 20h30**, à la salle des fêtes (158 route de Lyon). L'événement sera animé par les accordéonistes des groupes Digitale majeure (première partie) et Olmaro duo. L'ouverture du bal sera assurée par Lukas Unbekannt à l'accordéon et Baptiste Marlard à la guitare.

Entrée : 12 €/8 € (tarif réduit), gratuit pour les moins de 14 ans. Petite restauration.

En savoir plus :

snarreschiff.fr / s.narreschiff@gmail.com



QUAND LA MUSIQUE UNION MÈNE LA DANSE

Le prochain thé dansant de la Musique Union se déroulera le **dimanche 30 mars, à partir de 14h30**, à la salle des fêtes (158 route de Lyon). Les danses de salon seront animées par l'harmonie et ses vingt musiciens, en alternance avec le DJ G pour les airs d'aujourd'hui.

L'occasion, pour les participants, de passer un agréable dimanche après-midi dans une ambiance musicale très conviviale.

Tarif unique : 8 €.

En savoir plus :

Renseignements et réservations pour les groupes au 06 73 70 80 08.

DEUX JOURS DÉDIÉS AU TWIRLING BÂTON

Le Sporting Twirl d'Illkirch-Graffenstaden organise une compétition de twirling bâton les **samedi 15 et dimanche 16 mars, de 8h à 17h**, au complexe sportif Lixenbuhl. Une quarantaine de ses athlètes, âgés entre 6 et 27 ans, y participeront en solo, en duo et en équipe.

Une petite restauration sera proposée durant la manifestation.

Entrée : 10 € par jour ou 16 € le forfait week-end.

En savoir plus :

Renseignements au 06 60 93 37 33

DON DE SANG : SECONDE COLLECTE ÉVÉNEMENTIELLE

On SANG donne
à cœur joie



La prochaine collecte de sang illkirchoise aura lieu au CEFPPA Adrien Zeller (4 rue Eugénie Brazier), le **jeudi 27 mars, de 16h30 à 20h**. Il s'agira de la seconde collecte événementielle organisée par l'Amicale des donneurs de sang bénévoles d'Illkirch-Graffenstaden, en collaboration avec l'EFS (Établissement français du sang), le CEFPPA Adrien Zeller et la Fédération des chefs d'Alsace.



Comme en novembre 2023, elle s'inscrira dans l'opération « On sang donne à cœur joie », qui vise à dynamiser les collectes. Dans ce cadre, la collation proposée aux donneurs prendra la forme d'un buffet avec entrée, plat et dessert. Ce repas sera concocté par un chef et les élèves du CEFPPA. 150 donneurs pourront y participer.

AFA

En savoir plus :

Inscription souhaitée sur le site web dondesang.efs.sante.fr

SPORTS

**Basket-ball**

Hall de la SIG, rue de la Poste

SIG EN NATIONAL 1 (FÉMININE)

Samedi 1^{er} mars à 20h
SIG – Geispolsheim**Samedi 29 mars** à 20h
SIG – Martigues

SIG EN NATIONAL 2 (FÉMININE)

Samedi 1^{er} mars à 17h15
SIG – Nancy**Samedi 29 mars** à 17h15
SIG – Chenôve**Football**

Zone sportive Schweitzer

ÉQUIPE 1 MASCULINE (RÉGIONAL 1)

Samedi 22 mars à 18h30
FAIG – Obermodern**Handball**

Complexe sportif Lixenbuhl

HAIG EN NATIONAL 3 (MASCULINE)

Samedi 1^{er} mars à 20h30
HAIG – Vesoul**Samedi 29 mars** à 21h
HAIG – Chalons

HAIG EN NATIONAL 3 (FÉMININE)

Samedi 8 mars à 20h30
HAIG – Strasbourg**Samedi 29 mars** à 19h
HAIG – Reims**Rugby**

Zone sportive Schweitzer

ÉQUIPE 1 FÉMININE (FÉDÉRAL 1)

Dimanche 23 mars à 15h
CRIG – Dijon

ÉQUIPE 1 MASCULINE (FÉDÉRAL 3)

Dimanche 2 mars à 15h15
CRIG – Metz**Dimanche 23 mars** à 15h15
CRIG – Colmar

RENDEZ-VOUS

Samedi 1^{er} mars de 9h à 12h
Forum de l'III**Rencontre au marché**
Proposée par le Conseil des Aînés**Dimanche 2 mars** à 15h
Carnaval

Rendez-vous place du Général de Gaulle

Vendredi 7 mars de 17h à 19h
15 rue Lixenbuhl**Portes ouvertes au lycée Le Corbusier****Samedi 8 mars**

• de 8h30 à 12h : 15 rue Lixenbuhl

Portes ouvertes au lycée Le Corbusier

• de 8h30 à 13h : 22 rue Lixenbuhl

Portes ouvertes au lycée Gutenberg

• de 9h à 12h : Le Grenier, 20A rue des Roseaux

Rendez-vous des papas

« L'autorité avec le jeune enfant »

Contact : 03 88 66 96 18 – 06 72 93 68 63

• de 16h à 18h : Phare de l'III

Saynètes sur les droits des femmes

Par le Théâtre d'Ochisor. Voir p. 10

Dimanche 9 mars de 10h à 13h
Complexe sportif Lixenbuhl

« Elles ont fait l'impossible »

Événement organisé dans le cadre de la Journée internationale des droits des femmes. Voir p. 10

Mardi 11 mars de 18h30 à 20h
Pôle associatif de L'illiade**Groupe de parole de l'UNAFAM***

Entrée libre, sur inscription au 06 52 08 42 10

Infos : 67@unafam.org – 03 88 65 96 40

* Union nationale de familles et amis de personnes malades et/ou handicapées psychiques

Mercredi 12 mars

• de 9h à 12h : marché cours de L'illiade

Bus santé « Le Diabète ». Voir p. 11

• à 19h : salle des fêtes, 158 route de Lyon

Séance du conseil municipal**Vendredi 14 mars** de 13h30 à 18h30
38 rue Sodbronn**Portes ouvertes à l'ÉREA Henri Ebel**
Voir p. 11**Samedi 15 mars**

• de 8h à 12h : 38 rue Sodbronn

Portes ouvertes à l'ÉREA Henri Ebel

Voir p. 11

• de 9h à 15h : 8 rue des Iris

Portes ouvertes à la crèche parentale L'III aux Enfants

• à 14h : verger-école, 12 rue Denis Papin

Cours pratique :**taille d'arbres fruitiers hautes tiges**Animé par Fabien Schoch et Guy Bindels, moniteurs arboricoles. Proposé par l'association Fruits et fleurs
Entrée libre**Dimanche 16 mars** dès 9h

Salle des fêtes, 158 route de Lyon

Tournoi de poker

Organisé par le Phénix Poker Alsace

Réservé aux membres de la Ligue française de poker

Lundi 17 mars• de 16h à 18h30 : Phare de l'III,
29 rue du Général Libermann**Permanence À votre écoute !**

Animée par Barbara Rimlinger

• 19h : club-house, 3 route du Docteur Albert Schweitzer

Soirée spéciale Saint-Patrick

Organisée par le CEIG et la FAIG, entrée libre

Mardi 18 mars de 19h à 22h

École du Nord, 6 route Burkell

Atelier « Fresque jardin-forêt »

Proposé par l'association Famille d'IIIkirch

Inscription obligatoire : www.asso-famille-illkirch.fr**Mercredi 19 mars** de 14h à 15h30Espace des aînés La Licorne,
10 allée François Mitterrand**Papot'âge**. Proposé par le Conseil de Aînés**Judi 20 mars**

• de 10h à 18h : aire de jeux des Roseaux

La Grande Lessive, exposition artistique éphémère. Voir p. 11

• 18h30 : salle paroissiale de l'église Notre-Dame-de-la-Paix de la Hollaru, 5-7 rue de la Plaine

Réunion publique sur le stationnement. Voir p. 4**Samedi 22 mars** de 10h à 19h**Dimanche 23 mars** de 9h30 à 18h

Salle des fêtes, 158 route de Lyon

Exposition de broderie d'art « Talents »
Voir p. 10**Mercredi 26 mars** à 14h30

Hôtel de ville

Conférence L'accident vasculaire cérébral, mieux le connaître pour mieux le combattre

Proposée par le Conseil des Aînés. Voir p. 11

Judi 27 mars de 16h30 à 20h

CEFFPA Adrien Zeller, 4 rue Eugénie Brazier

Collecte de sang événementielle. Voir p. 15**Vendredi 28 mars**

Espace des aînés La Licorne, 10 allée F. Mitterrand

Journée de dépistage gratuit de la rétinopathie diabétique

Sur rendez-vous. Voir p. 11

Samedi 29 mars

• de 9h à 18h : Maison de la musique d'Erstein
Journée de conférences sur la Seconde Guerre mondiale dans les quatre cantons
 Organisée par la Société d'histoire des quatre cantons. Entrée libre. Infos sur la page Facebook de l'association

• de 10h à 12h et de 14h à 18h :
 librairie La Lanterne, 172 route de Lyon
Séance de dédicaces de Michel Kopp
 Ouvrage *Bientôt la suite*

• à 10h30, voir p. 8
Inauguration du Forum de l'III

Mardi 1^{er} avril à 19h30
 Hôtel de ville, salle des réceptions
Conférence santé Ostéoporose et ménopause : parlons-en ! Voir p. 11

Samedi 5 avril, de 9h à 12h
 Salle des fêtes, 158 route de Lyon
Atelier d'urbanisme participatif
 « Quai de l'III ». Voir p. 5

CULTURE



ILLKIRCH-GRAFFENSTADEN

Dimanche 2 mars à 11h et à 17h
 Spectacle de papier et d'objets
Comme tout le monde. À partir de 3 ans

Mardi 4 mars à 14h30 et à 20h
 Ciné-conférences Altaïr
Guyane

Jedi 6 mars à 20h30
 Jazz
Oisolün - Oiapok

Dimanche 9 mars à 17h
 Big Band
The Glenn Miller Memorial Orchestra

Mardi 11 mars à 20h30
 Seul en scène
Nicolas Lacroix

Samedi 15 mars à 20h30
 Swing
Marcel Loeffler

Mardi 18 mars à 14h30 et à 20h
 Ciné-conférences Altaïr
Croatie

Samedi 22 mars à 20h30
 Seule en scène
Sophia Aram

Mardi 25 mars à 20h30
 Chant traditionnel
Trio Mandili

Vendredi 28 et samedi 29 mars

à 20h30 à La Villa
 Théâtre d'improvisation
Chantons sous l'impro

Samedi 29 mars à 17h à La Villa
Dimanche 30 mars à 11h à La Villa
 Théâtre d'improvisation
Les contes zinédits. À partir de 4 ans

Samedi 29 mars à 20h30
 Théâtre de boulevard
Mon meilleur copain

Mardi 1^{er} avril à 20h30
 Spectacle musical
André Manoukian

L'illiade : 03 88 65 31 06
accueil@illiade.com
illiade.illkirch.eu



Du 4 au 20 mars
 Exposition de photos « Bâtiment 1922 »
« URBExpo - courant continu »
 Espace mezzanine
 Proposée par le club PhotoGraff

Dimanche 23 mars
 Dimanches à La Villa

- De 9h à 12h : **Atelier Pâques**
 Avec Nina Faramarzi (3-5 ans)
- De 10h à 12h : **Duo danse**
 Avec Françoise Goerg (3-5 ans / un enfant + un adulte)
- De 10h à 12h : **Cirque**
 Avec Graine de Cirque (6-10 ans)
- De 10h à 12h : **Musique**
 Avec Christophe Mougenot (8-12 ans)
- De 10h à 12h : **Zumba**
 Avec Laetitia Boufferache (+ de 15 ans)
- De 10h à 12h : **Art floral**
 Avec Martine Hecht (+ de 18 ans)
- De 11h30 à 12h30 : **Concert**
 Les Trompotes

Samedi 29 mars
De 9h30 à 12h30 et de 14h à 17h
 Samedis à La Villa
Le cerisier du Japon en fleur
 Découverte et perfectionnement des techniques d'aquarelle (18 ans et plus, tous niveaux)

La Villa : 03 68 00 33 33,
accueil@lavill-a.com
lavilla.illkirch.eu



Mardi 4 mars de 18h à 19h
Auteurs Loco
 Avec Yves Marandes. Public ado/adulte

Mercredis 5 et 12 mars à 10h30
Heure du conte par les bibliothécaires**
 De 18 mois à 4 ans

Mercredi 5 mars de 14h à 16h
CodingClub*
 Atelier de codage avec Epitech à partir de 10 ans

Samedi 8 mars de 10h30 à 11h30
« Ma médiathèque en poche »
 Formation sur le portail et les services numériques.
 Public adulte

Mardi 11 mars de 17h à 18h30
Plumes criminelles*
 Atelier d'écriture, public adulte

Mercredi 12 mars de 14h30 à 15h30
Atelier philo-ludique*
 Avec Aline Bachmann de l'association SÈVE,
 de 7 à 10 ans

Jedi 13 mars entre 17h et 19h
Jedi Origami. Tout public

Samedi 15 mars de 10h30 à 12h
RDV du numérique : « Mieux s'organiser grâce à Trello ! »*. Public adulte

Mercredi 19 mars à 9h30 et à 10h30
Heure du conte musical*
 Avec M. Chefeuillu, de 18 mois à 4 ans

Jedi 20 mars de 15h30 à 18h
Permanence Caritas, aide à l'e-administration. Public ado/adulte

Samedi 22 mars de 10h à 12h
Atelier de lecture à voix haute *
 Avec la C^{ie} Facteurs communs / Événement Capitale mondiale du livre. Public adulte

Mercredi 26 mars à 10h30
Heure du conte par les bibliothécaires**
 À partir de 4 ans

Jedi 27 mars de 14h à 15h30
Dictée « à la Pivote »
 Public adulte

Du mercredi 19 mars au dimanche 6 avril
Temps fort Rencontres de l'illustration

Samedi 22 mars de 14h30 à 17h30
Atelier Light Painting*
 Tout public, à partir de 7 ans

Toutes les animations sont en entrée libre.
 * Sur inscription.
 ** Sur inscription pour les groupes.
 Les inscriptions débutent 15 jours avant l'événement.

En savoir plus :
03 68 98 52 35
mediatheques.strasbourg.eu

Nathalie Rohmer

Le billard au plus haut niveau

Le mois de mars, qui célèbre la Journée internationale des droits des femmes, est l'occasion de rendre hommage à une Illkirchoise qui s'est hissée au sommet d'un sport qui était à l'origine un jeu d'adresse : le billard.



LA NAISSANCE D'UNE PASSION

C'est à l'âge de 20 ans que Nathalie Rohmer découvre le billard grâce à des amis. Elle apprécie de suite ce sport et s'inscrit dans un club à Schiltigheim. Les progrès sont très rapides puisqu'en six ans, elle évolue en équipe de France. Toutefois, sa passion est chronophage... Mère de famille, Nathalie Rohmer travaille également dans l'immobilier : les journées de 24h n'y suffisent plus, aussi fait-elle le choix de mettre sa passion entre parenthèses.

UN RETOUR EN FORCE

Dix années plus tard, âgée de 36 ans, elle retourne au club et redouble d'efforts. Sa persévérance s'avèrera récompensée. Les championnats s'enchaînent, et les victoires, de plus en plus prestigieuses, également ! Elle participe ainsi à son premier championnat du monde en Autriche en 2022. En 2023, elle décroche le titre de championne de France Féminines snooker et se hisse à la 5^e place en championnat d'Europe. L'année 2024 sera celle de la consécration avec la première marche du podium en championnat d'Europe Lady de 8 américain.

« Techniques et force mentale. »

UN SPORT EXIGEANT

« Le billard est un sport d'adresse qui exige de la rigueur, de la concentration et beaucoup de préparation. Maîtrise du stress et force mentale sont indispensables. Tout l'enjeu consiste, malgré la pression, à être la plus détendue possible afin que les heures passées à s'entraîner se transforment en auto-

matismes de jeu et réflexes naturels », commente-t-elle. Pour obtenir un tel palmarès, Nathalie Rohmer a mis fin à son activité professionnelle afin de pouvoir s'entraîner 4 à 5 h quotidiennement, 5 jours par semaine. *« Le billard est un sport où l'on n'a jamais fini d'apprendre ! Les heures de travail sont récompensées : les titres obtenus sont autant de reconnaissances, tout comme la fierté et la joie que je lis dans les yeux de mes enfants et de mes proches »,* ajoute-t-elle.

VERS LES CHAMPIONNATS DU MONDE

L'année 2025 comptera son lot de temps forts avec entre autres, un championnat du monde de heyball* en Chine, du 26 avril au 17 mai. Compte tenu de son niveau de jeu, Nathalie Rohmer a été invitée à l'événement et n'aura que son billet d'avion à prendre en charge.

Elle commente : *« Cela demeure exceptionnel. En règle générale, la participation aux championnats est onéreuse. Ce sport ne bénéficie d'aucun soutien financier, le statut de joueur professionnel de billard n'existe pas en France. Les aides existantes ne concernent hélas, depuis un décret paru en 2024, que les disciplines olympiques. Cela me met en difficulté car je n'ai pas le budget nécessaire pour réaliser mes projets à l'international »*. En effet, Nathalie Rohmer envisage de se rendre aux États-Unis cette année pour affronter ses pairs. Pour ce faire, elle consacre beaucoup de temps à chercher des sponsors et des mécènes afin de pouvoir poursuivre son aventure sportive au plus haut niveau.

AM

Contact :

06 26 67 02 76 – nathalierohmer74@gmail.com

* Le billard américain comprend plusieurs variantes : 8-ball, 10-ball, 9-ball et 14/1. Le heyball n'est autre que le 8-ball chinois.

Les tribunes sont rédigées sous la seule responsabilité des groupes politiques. Elles n'engagent en rien la Municipalité.

GROUPE « AVEC THIBAUD PHILIPPS, RÉINVENTEZ ILLKIRCH-GRAFFENSTADEN »

Maîtriser le foncier pour un développement responsable

Face à l'expansion des villes, la question de la maîtrise du foncier est devenue un enjeu central de nos politiques locales. Élus de la majorité municipale, il est de notre responsabilité d'agir avec lucidité et volontarisme pour concilier accueil des populations, préservation de notre environnement et développement économique. Nous le savons, une urbanisation non maîtrisée constitue une menace directe pour notre biodiversité et notre qualité de vie.

Aussi, nous avons fait le choix de repenser notre modèle d'aménagement. Cela passe par plusieurs axes d'actions forts tels que la sanctuarisation des terres agricoles du site Baggersee, la végétalisation du Forum de l'ILL et de nos cours d'écoles, tout en favorisant les mobilités douces. Demain, la restructuration du Quai de l'ILL avec la création d'un espace paysager et d'aires de jeux pour enfants.

La gestion du foncier ne se réduit pas à une simple question technique, c'est aussi une question d'engagement collectif, une vision partagée, qui façonne l'avenir de notre commune. C'est pourquoi, en lançant des ateliers participatifs, nous continuerons à travailler avec vous, nos agriculteurs et les acteurs économiques.

Notre ambition n'est pas de céder à une course effrénée à la densification, mais de concevoir un développement urbain harmonieux et maîtrisé. Nous refusons une approche purement quantitative du logement, qui viserait uniquement à maximiser le nombre d'habitations par mètre carré sans tenir compte de la qualité de vie des habitants.

À Illkirch-Graffenstaden, chaque transformation ou nouvelle construction s'accompagne d'une réflexion globale sur les infrastructures nécessaires : accès aux services publics, commerces de proximité, réseaux de transport et espaces de stationnement adaptés. Notre priorité est de garantir un cadre de vie équilibré, où la croissance de la ville se fait en cohérence avec les besoins de celles et ceux qui y vivent.

Contrairement à l'équipe précédente, nous faisons le choix d'un urbanisme responsable qui respecte à la fois l'environnement et l'identité de notre Ville.

Thibaud Philipps, Sylvie Seigneur, Serge Scheuer, Elisabeth Dreyfus, Isabelle Herr, Yvon Richard, Philippe Haas, Marie Combet-Zill, Valérie Heim, Hervé Fruh, Luc Pfister, Marie-José Fruh, André Steinhart, Cédric Herbeault, Sandra Didelot, Fabrice Kiehl, Stéphanie Claus, Dominique Massé-Griess, Thomas Lévy, Barbara Rimlinger et Nicolas Stroh.

GROUPE ILLKIRCHOISES ET ILLKIRCHOIS ENGAGÉS

La sécurité pour toutes !

Le 8 mars, nous célébrerons la journée internationale des droits des femmes.

Quelles que soient nos sensibilités et nos différences qui font nos forces, c'est ensemble que nous devons continuer ce combat.

Au mois de novembre, à l'occasion de la journée de la lutte contre les violences faites aux femmes, nous avons mis en place le dispositif « Angela ».

Ce dispositif permet aux femmes agressées ou harcelées de rentrer dans un commerce partenaire, et en prononçant « Angela », le commerçant sécurisera les victimes le temps d'appeler les secours et veillera sur elles jusqu'à leur prise en charge.

Les commerces associés à ce dispositif sont identifiés par un sticker apposé sur leurs vitrines.

Lors de cette journée du 25 novembre, nous avons mis à l'honneur « Solidarité femmes 67 »

Cette belle association qui accompagne les victimes jusqu'à l'hébergement d'urgence joue un rôle considérable dans la lutte.

Nous lui rendons hommage et nous lui apportons notre soutien.

Malheureusement, il reste encore des réponses fortes à apporter sur de nombreux sujets, notamment sur les agressions et harcèlements dans les transports publics.

Les transports étant une compétence métropolitaine, il faudra proposer à l'exécutif de l'Eurométropole de Strasbourg la création d'une police des transports.

Cette brigade permettrait de baisser les actes délictueux envers les femmes utilisant les transports, comme les étudiantes, les femmes qui travaillent en horaires décalés ou le personnel hospitalier que nous avons tant applaudi pendant la crise sanitaire, etc.

Cette police ne devra pas se substituer à la police municipale, car pour l'efficacité et la proximité, chaque commune doit garder son pouvoir de police.

Parce que l'un des premiers droits humains est la liberté, et que la liberté ne peut être sans la sécurité, notre devoir est de faire au mieux pour vous l'assurer.

Lamjed Saidani, Lisa Galler, Ahmed Koujil, Davina Dabysing, Jean-Louis Kircher, Marie Rinke.

Les tribunes sont rédigées sous la seule responsabilité des groupes politiques. Elles n'engagent en rien la Municipalité.

GRUPE « ILLKIRCH-GRAFFENSTADEN, C'EST MA NATURE ! »

A Illkirch-Graffenstaden, la petite enfance est délaissée : il est grand temps d'agir !

Il y a deux ans, la ville d'Illkirch-Graffenstaden avait décroché la médaille d'or au palmarès des villes les plus accueillantes pour les familles dans le classement du journal Le Parisien, consécration d'une politique volontariste menée depuis plus de 25 ans.

Qu'en est-il aujourd'hui ? Notre ville est-elle toujours le paradis des familles ? Un avis que ne partagent plus les parents usagers des structures petite enfance. Ceux-ci expriment à juste titre leur inquiétude concernant une nouvelle augmentation des tarifs des crèches et un durcissement des règles de fréquentation.

Alors que l'AASBR, délégataire en charge de la gestion des crèches de notre ville, rencontre des difficultés financières, la Ville préfère faire peser le prix de la revalorisation salariale des personnels de la petite enfance sur les seuls parents sans chercher d'autres solutions.

Les parents déplorent également le manque d'investissement pour la remise en état des crèches et évoquent même une vétusté des locaux.

Pour notre part, nous nous inquiétons des modifications apportées pour l'attribution des places en crèche et l'absence de mesures prises par la Ville pour répondre à la diversité des besoins des familles. Le pôle Petite Enfance, que nous avons planifié sur ce mandat pour augmenter l'offre d'accueil, a été purement et simplement reporté aux calendes grecques. Rien n'est envisagé pour remplacer les assistantes maternelles, nombreuses à partir à la retraite dans les prochaines années.

Face à cet immobilisme et ce manque d'anticipation, nous vous proposons d'en débattre pour faire entendre votre voix lors du Conseil Municipal du 12 mars !

Vous avez envie de faire bouger les lignes ? Rejoignez-nous lundi 3 mars à 19h pour en discuter.

Inscription à illkirchmanature@gmail.com.

Vous pourrez également nous retrouver à la Belle Choc' samedi 8 mars de 9h à 11h.

Claude Froehly, Séverine Magdelaine, Martine Castellon, Emmanuel Bachmann, Béatrice Longechal, Olivier Cartelli.

GRUPE « CULTIVONS NOTRE VILLE »

Austérité culturelle à Illkirch-Graffenstaden

Le maire et son équipe depuis leur élection en 2020, se désintéressent de la culture. Aucune ambition, aucun programme sérieux, juste un objectif pour la culture : économiser 500 000€/an.

En 2024, objectif atteint !

Une triste réalité culturelle

Lors d'un prochain Conseil Municipal, nous examinerons le rapport annuel sur l'activité de l'Illiade et de la Vill'A.

Ce document nous permet de constater une offre et une pratique culturelle en retrait :

- En défaveur des illkirchois et amateurs de musique avec un Printemps des Bretelles anémique. Fini les dix jours de festivité, de culture et de fraternité dans toute la ville au son des accordéons venus du monde entier. Cette manifestation réunissait plus de 10 000 spectateurs depuis 2 décennies.

- En défaveur des illkirchois et amateurs de spectacles avec une programmation à l'Illiade amaigrie. Terminé les 140 représentations et 25 000 spectateurs de 2019. En 2024, seulement 78 représentations et 17 400 spectateurs. 7 600 spectateurs perdus en 5 ans, soit une baisse 30%.

- En défaveur des enfants et des adultes avec une proposition d'activité artistique à la Vill'A purgée. Que sont devenus les 2 135 élèves qui venaient y suivre des cours en 2019. En 2024, ils n'étaient plus que 1 670. 465 élèves perdus en 5 ans, soit une baisse de 20%

- En défaveur des scolaires qui avaient un accès privilégié à la culture grâce à tous les partenariats mis en place avec l'éducation nationale. En 2019, 2 322 enfants avaient participé à des activités de la Vill'A. En 2024, 2 classes. En 2019, avec 28 représentations scolaires, 3 300 enfants avaient assisté à un spectacle. En 2024, ils ne sont plus que 1 600, soit une baisse de 52%

Les données de ce rapport officiel sont incontestables.

Malgré des outils remarquables qui sont le fruit, le résultat des politiques constantes d'investissement d'avant, comme l'Illiade, la Vill'A, la médiathèque, il faut se rendre à l'évidence. L'offre culturelle à Illkirch-Graffenstaden n'a cessé de se restreindre ces dernières années. C'est le résultat d'une volonté politique, appliquée avec méthode et...rigueur.

*Pascale Gendrault
cultivonsnotreville@orange.fr*

GRUPE « ENSEMBLE, UNE DYNAMIQUE POUR ILLKIRCH-GRAFFENSTADEN »

Souveraineté alimentaire communale : banco !

Chaque année « la proportion des denrées issues de l'agriculture française diminue dans nos assiettes au profit de celles provenant de pays européens, voir extraeuropéens. Plus des deux tiers des fruits consommés en France sont importés, près de la moitié des légumes et plus de la moitié de la volaille » (Figaro 27/01). « Si rien n'est fait par les pouvoirs publics pour inverser cette tendance, certaines de ces productions pourraient être absentes des campagnes françaises dans les prochaines années » (sénateur F Menonville).

L'une des premières causes de cette perte de souveraineté est la réglementation environnementale en France, plus sévère que celle appliquée chez nos voisins européens, pourtant également soumis aux mêmes textes supranationaux. Mais ici comme dans d'autres domaines, la France idéologique a sur-transposé les règles européennes. Une proposition de loi est actuellement en discussion, « afin de réautoriser en France certains traitements toujours permis en Europe, afin de lutter contre une concurrence déloyale y compris intra-européenne » (sénateur L Duplomb). Ainsi, la France, grande consommatrice de noisettes importe majoritairement de Turquie ce fruit sec traité avec des insecticides interdits ici. Cela met en difficulté les producteurs nationaux et trompe le consommateur français.

En agriculture comme pour l'immigration et la sécurité des frontières, la souveraineté échappe totalement aux français. Un autre exemple de déni démocratique.

A notre échelle territoriale et communale, nous pouvons rappeler l'une de nos propositions de campagne « de la fourche à la fourchette » pour organiser un maraîchage local sur les terres agricoles disponibles et notamment dans le secteur du Baggersee ... afin de subvenir aux besoins de nos écoliers et de nos collégiens.

Avec modestie mais avec persévérance.

C'est avec les petites rivières

Rémy Beaujeux

Décembre 2024

NAISSANCES

Selim Uraz TURK	Taslim FARAH MOHAMAD
Kenza SABOUR	Blandine Marie Bernadette MARDEGAN
Nour SABOUR	Mirana DELACOUR MULLER
Giovanni Nicolas JAJE	Emma Manassa Zoubeida GROUD
Ali DEMIR	Regina Contessa CALDARAS
Leya CHERIEF	Camille Yvan Marie KEMPF
Joulia OSMAN	Loën Henri Jean BEYREUTHER
Israa Taline CHABOUTI	
Rayan BITTMANN	
Layyâ ECEVIT	
Haroun EZ-ZOUAK	
Natanem YDEGOM	

MARIAGE

Mohamad dit Vladimir CHADDAD et Sophie MOURRE

DÉCÈS

Michel Matthieu Philippe WALSSER
 Marie Thérèse GRASS veuve MAURER
 Robert KRESS
 Fernand Lucien SCHNETZLER
 Monique Richarde WALIGORA épouse KAPP
 Irène Sophie Solange FISCHBACH épouse HAMM
 Georges André SENDEL
 Ghislaine Agathe BÔLE
 Marthe Lina SCHOCH veuve MUNCH
 Théodore Auguste KOHLER
 Bruno Marcel Paul JONQUIÈRES
 Gérard René PETER
 Alain Marie Jehan BALFOURIER
 Max Marie Christian GIRAUD
 Lucienne GLATIGNY veuve SZULC
 Paul Marcel FRITSCH
 Lucienne BARBIER veuve STRAU
 Marie Rose Ismène GONTHIER (HAUG)
 Henri FEUCHT
 Georgette Lina ROESCH veuve TRAUTMANN
 Suzanne Marie Thérèse BONERT veuve LUTZ
 Simone GRÉGOIRE veuve BARKATE
 Pierre WEISS
 Pascal Emile NUSS



Plusieurs décennies de bénévolat récompensées

Lors de l'assemblée générale ordinaire du 29 novembre dernier, le Subaquatique club de Strasbourg – association domiciliée à Illkirch-Graffenstaden – a mis à l'honneur quatre membres du comité : René Mathern, Daniel Mutzig, Pascale Mignemi et Jean-Claude Riff. Chacun a reçu la médaille de bronze de la FFESSM (Fédération française d'études et de sports sous-marins). Leur engagement au sein de celle-ci est compris entre 38 et 48 ans.



Sensibilisés aux risques liés à Internet

Les élèves illkirchois ont reçu leur « Permis Internet pour les enfants », le 27 janvier dernier. Ce programme national de prévention vise à rendre leurs pratiques numériques plus sûres et plus responsables. Quinze classes de CM1/CM2 et de CM2 sont concernées dans la commune, soit 382 élèves.



Thomas Butticker, du lycée hôtelier Alexandre Dumas, a remporté la médaille d'or dans la catégorie « Service en restaurant ».



Les médaillés du CEFPPA Adrien Zeller, de gauche à droite : Jules Schwoerer (or en « Sommelierie »), Benjamin Royer (or en « Cuisine »), Juliette Kop (or en « Accueil-réception ») et Alex Buhler (argent en « Service »).

Des lycéens illkirchois dans l'équipe des métiers du Grand Est

Les finales régionales de la 48^e compétition des métiers Worldskills France ont eu lieu du 30 janvier au 1^{er} février à Metz, en Moselle. Des élèves des lycées Gutenberg, Le Corbusier, Alexandre Dumas et du CEFPPA Adrien Zeller ont été sélectionnés pour faire partie de l'équipe des métiers du Grand Est, composée de 56 jeunes professionnels. Leur prochain objectif : préparer les finales nationales, organisées en octobre, à Marseille.



Félicitations aux médaillés et retraités de la Ville !

Les agents municipaux médaillés ou faisant valoir leur droit à la retraite ont été mis à l'honneur par le Maire et l'équipe municipale, le 31 janvier dernier, à L'illiade. 20 ans de service (médaillon d'argent) : Solenn Preuss et Nelly Ridacker.

30 ans de service (médaillon de vermeil) : Nicole Felden, Nadia Gazagne et Philippe Krauss.

35 ans de service (médaillon d'or) : Isabelle Adler et Denis Debs.

Heureuse retraite à : Annie Devigili, Nathalie Fievez, Gérard Fuhrmann, Christine Futterer, Marc Gerhard, Véronique Hebbel, Nathalie Schmidt et Antoinette Schweitzer.



Atelier vert au Parc d'Innovation

L'atelier de plantation participatif organisé au Parc d'Innovation, le 12 février, a regroupé 18 personnes. Elles étaient encadrées par 4 agents du service des espaces verts de la Ville et Marie Combet-Zill, adjointe au Maire chargée du Plan climat, de la santé environnementale et de la qualité de vie. Au programme, notamment : plantation de haies autochtones, afin de végétaliser des zones engazonnées le long des voiries.



Des mots doux pour la Saint-Valentin

Tout au long de la journée du 14 février, les déclarations de 38 amoureuses et amoureux ont été diffusées sur les journaux électroniques d'information de la commune.

PRENEZ SOIN DE VOS TAPIS

LAVAGE & RÉPARATION

Réparation des lisières et des franges par notre spécialiste

depuis 3 générations

ALSACE TAPIS

26 RUE CONSTANT STROHL 67000 STRASBOURG

03 67 10 10 33 - 06 64 84 86 59

DEVIS &
LIVRAISON
GRATUITS



Déménager
en local, national
ou international
c'est un métier et
c'est LEUR métier.

3 rue Joseph-Marie Jacquard
67400 Illkirch-Graffenstaden
demenagements.lux@wanadoo.fr

03 88 55 44 00

Location de matériel
Utilitaire avec chauffeur
Box sécurisés • Monte-meuble

plusquePRO
★★★★★

CHAMBRE
SYNDICALE DU
DÉMÈNAGEMENT
LE DÉMÈNAGEUR SPÉCIALISÉ

www.demenagements-lux-roland.fr

ASC MULTISERVICES
AU SERVICE DU PARTICULIER ET DES PROFESSIONNELS

DÉPANNAGE VOLET ROULANT

- REMPLACEMENT COMPLET
- DÉBLOCAGE
- REMPLACEMENT DE LAME PVC
- REMPLACEMENT DE MANIVELLE
OU D'ENROULEUR À SANGLE
- REMPLACEMENT DU MÉCANISME
MANUEL OU ÉLECTRIQUE

*50%
DE RÉDUCTION
DU CHERTÉ
D'INTERVÉNIR

IMMEDIAT

TRAVAUX DE MOINS DE 2H POUR LES PARTICULIERS

DÉPENSEZ 50 €, NE PAYEZ QUE 25 €
TOUT EST DIT !

RENSEIGNEZ-VOUS AU 07 71 22 90 39 - ILLKIRCH
ascproprete67@gmail.com - www.ascpro.fr

PROFITEZ DU TARIF "DESTOCKAGE" SUR NOS CUISINES D'EXPOSITION JUSQU'AU 31 MARS 2025

AJ

WWW.AJ-CUISINES.FR

CUISINES

NOUVEAUTÉS
À DÉCOUVRIR
DANS NOTRE
SHOW ROOM



VOTRE CUISINE
ÉQUIPÉE & POSÉE
À PARTIR DE
5 000 €



CUISINE - MOBILIER DE BAIN
PLACARD - DRESSING
ESPACE PRO - BUREAU

ILLKIRCH CENTRE
11 rue de l'Industrie
03 88 39 50 83

PARKING